

Елена Иванова
Татьяна Сидорова
Иллюстратор
Алиса Дьяченко

ПРОФЕССИОНАЛЬНАЯ
ориентация
школьников

МОЙ ВЫБОР



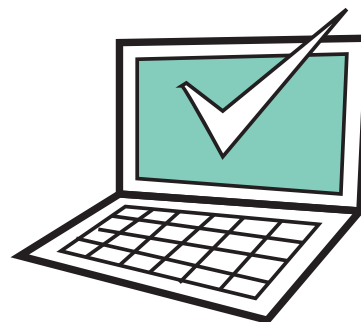
Книга для
учителя



Занятие 1. ЗНАКОМСТВО С САМИМ СОБОЙ

План работы:

1. Введение (15 минут)
2. Познаю себя (30 минут)
3. Познаю мир (40 минут)
4. Рефлексия (5 минут)



1. ВВЕДЕНИЕ

Вариант вступительного слова педагога:

Современный рынок труда сложен и многообразен. С одной стороны, он предлагает большие возможности для реализации индивидуальных качеств и построения профессиональной карьеры, с другой — предъявляет высокие требования к человеку с точки зрения профессиональных и личностных характеристик, диктует необходимость активной самореализации. Правильный выбор профессии является основным условием успешной социализации. Разрешение этой проблемы основывается на учете нескольких факторов:

Фактор 1. Необходимо хорошо знать мир профессий и требования, которые предъявляются к человеку, выполняющему ту или иную работу.

Фактор 2. Необходимо правильно определить свои интересы и склонности, оценить свои возможности, состояние здоровья, способности и соответствие требованиям выбираемой профессии.

Фактор 3. Необходимо изучить состояние рынка труда, его потребности и региональные особенности.

Фактор 4. Нужно исходить из реальных возможностей получения образования и дальнейшего повышения квалификации.

Только совокупность всех четырех факторов выбора профессии позволяет оптимально найти свое место в профессиональном мире.

На первом занятии важно познакомить ребят друг с другом, так как они будут заниматься вместе и важно умело создать комфортную атмосферу. Предлагаем провести такие игры на знакомство (на ваш выбор):

АССОЦИАЦИИ ПО ЖИВОТНЫМ, РАСТЕНИЯМ

Каждый ребенок помимо имени называет животное или растение, начинающееся с

той же буквы, что и его имя, которое его характеризует по его мнению.

АССОЦИАЦИИ ПО ПРИЛАГАТЕЛЬНЫМ

Каждый ребенок помимо имени называет прилагательное, начинающееся с той же буквы, что и его имя, которое его характеризует по его мнению.

БЫЧЬЯ ГОЛОВА

Участники, желающие познакомиться, стоят (сидят) в кругу. Первый участник называет свое имя, второй участник называет имя первого и свое имя, третий участник называет имена первых двух и свое и т.д. Можно к имени добавлять свои движения, а также кличку, назвав себя животным, или крик животного.

В СТИХАХ

Участникам игры необходимо подумать, что является самым важным в характере, самым существенным. Затем найти этому краткую форму выражения, можно в стихотворной форме. Например, «лед и пламень», «то как зверь она завоет, то заплачет как дитя», «тиха, печальна, молчалива...» и т. д. Далее участники игры называют по очереди свое имя, затем несколько слов о себе, о своей сути. Лучше, если это будет сказано одной фразой, можно в стихах или с использованием метафоры.

А Я ЕДУ, А Я В ТАНКЕ

Играющие садятся на стулья, образуя круг, в котором один стул — пустой. Сидящий слева садится на него со словами: “А я еду”, следующий — на его место: “А я тоже”, третий: “А я — в танке”, четвертый: “А я — зайцем”, пятый — “А я с ...” (произносит имя присутствующего, который пересаживается на пустой стул). Игра возобновляется с того места, где стоит пустой стул.

АВТОГРАФЫ

Дайте каждому игроку карандаш и листок бумаги. Затем каждый человек начинает обходить других, стараясь выяснить кто есть кто. Обходя друг друга, игроки просят каждого назвать свое имя и фамилию. Побеждает игрок, первым собравший полный список имен с правильными подписями.

АВТОПОРТРЕТ

Каждый участник получает задание на небольшом листе нарисовать свой портрет, но в несколько необычной форме: вместо глаз нарисовать то, на что любит смотреть, вместо рта — что любит кушать, вместо ушей — то, что любит слушать, вместо волос — о чем чаще всего думает, вместо носа — то, что любит нюхать. Все портреты приклеиваются на лист ватмана: «Знакомьтесь, это мы!»

2. ПОЗНАЮ СЕБЯ

Педагог: На каждом занятии в первой части мы с вами будем ближе знакомиться с самими собой. Да-да, не удивляйтесь. Вы можете сказать: «Я что сам себя не знаю», но, поверьте мне, люди и в 30 и в 40 лет порой не знают, что им нравится делать больше всего и как поменять свою профессию. Поэтому чем раньше вы познакомитесь с самими собой, тем проще вам будет в будущем. Вы

(или ваши родители) правильно сделали, что привели вас сюда — в центр «Футуриум».

Педагог раздает детям рабочие тетради.

Педагог: Это ваши Дневники профессионального самоопределения. В этих рабочих тетрадях вы будете работать на занятиях и иногда выполнять домашние задания. А в целом, это ваш дневник, где вы можете оставлять свои заметки, мысли, которые вас посещают на занятиях или в свободное время.

Сейчас откройте страницу 3 и прочитайте умные мысли великих людей. Согласны с ними? (Обсуждение)

Сегодня мы выясним направленность вашей личности. Во время игр на знакомство мы уже кое-что узнали о вас, а теперь давайте заполним ориентационную анкету Б. Басса «Определение направленности личности» (Впервые опубликована в 1967 г. Б. Бассом). Воспользуйтесь Дополнительными материалами №1.

Педагог: В ваших рабочих тетрадях на странице 4 есть табличка, будем ее заполнять.

Инструкция.

Испытуемым объясняют, что опросный лист состоит из 27 пунктов, по каждому из которых возможны три варианта ответов: А, Б, В. (более подробная инструкция приведена в Доп. материалах к занятию 1 (тест Басса)). С помощью методики выявляются следующие направленности: направленность на себя (Я), направленность на общение (О), направленность на дело (Д).

Тест (20 минут), обработка результатов. Ребята делают выводы о своей направленности личности, педагог дает комментарии в случае, если подростки затрудняются. Структурируем и анализируем результаты.

Педагог: следующий тест, который мы успеем провести, — это **психогеометрический тест: экспресс-диагностика типа личности (10 минут+интерпретация)**

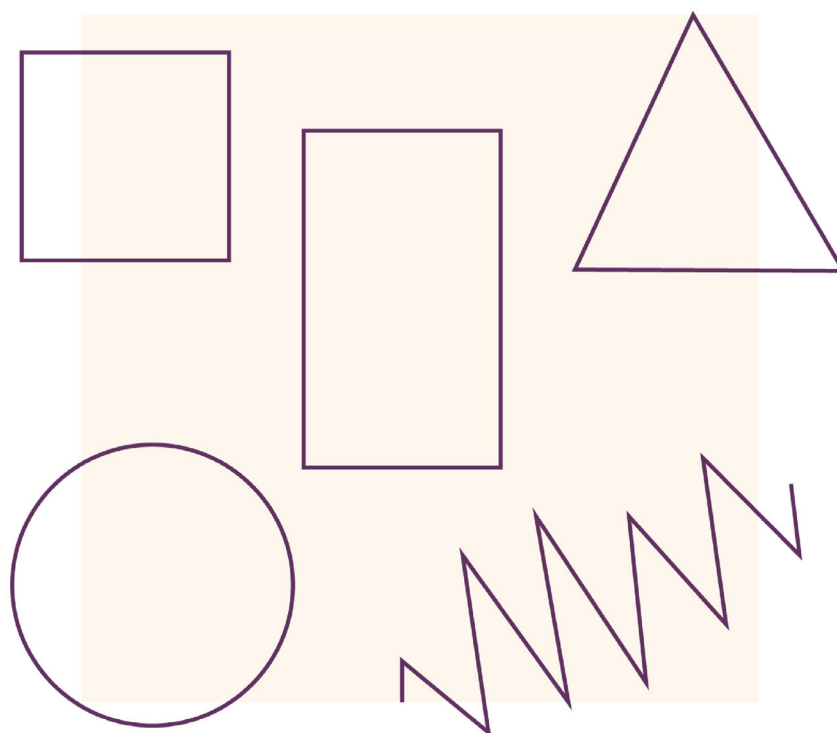
Назначение и содержание. Психогеометрия как система сложилась в США, ее автор Стюзен Деллингер — специалист по социально-психологической подготовке управленческих кадров. Предлагаемый вам тест — это попытка построения отечественной психогеометрии в адаптации А. А. Алексеевой и Л. А. Громовой. Психогеометрия — уникальная практическая система анализа личности, которая позволяет:

- 1) мгновенно определить форму или тип (хотя здесь есть различия) личности человека;
- 2) дать подробную характеристику личных качеств и особенностей поведения любого человека на обыденном, понятном каждому языке;
- 3) составить сценарий поведения для каждой формы личности в типичных ситуациях.

Точность диагностики с помощью психогеометрического метода достигает 85 %!

Инструкция: «Посмотрите на пять фигур (квадрат, треугольник, прямоугольник, круг, зигзаг), изображенных на листе бумаги. Выберите из них ту, в отношении которой вы можете сказать: «Это-Я»! Постарайтесь почувствовать свою форму. Если вы испытываете сильное затруднение, выберите из фигур ту, которая первой привлекла вас. Запишите ее название под №1. Теперь проранжируйте оставшиеся четыре фигуры в порядке вашего предпочтения и запишите их названия под соответствующими номерами».

Стимульный материал



Обработка и интерпретация результатов. Какую бы фигуру вы не поместили на первое место, это ваша основная фигура или субъективная форма. Она дает возможность определить ваши главные, доминирующие черты характера и особенности поведения. Остальные четыре фигуры — это своеобразные модуляторы, которые могут окрашивать ведущую мелодию вашего поведения. Последняя фигура указывает на форму человека, взаимодействие с которым будет представлять для вас наибольшие трудности. Однако может оказаться, что ни одна фигура вам полностью не подходит. Тогда вас можно описать комбинацией из двух или даже трех форм.

Вы можете раздать детям описание их форм личности (Доп. материалы к занятию 1. Раздатка)

МОЙ ВЫБОР



{FUTURIUM}